

# De bossen van Oldengaerde

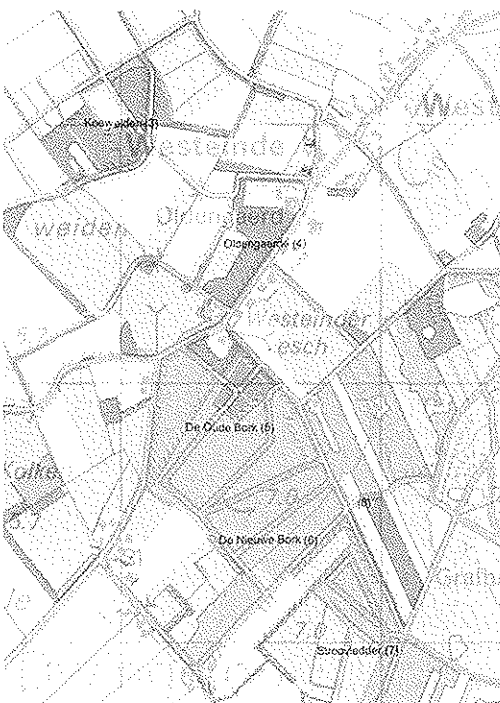
## Cultuurhistorie in het bosbeheer

In het kader van het project “Drentse boshistorie in beeld” heeft de stichting Probos in opdracht van de provincie Drenthe onderzoek gedaan naar historische boselementen. Het onderzoek spitste zich toe op de bossen van de voormalige havezate Oldengaerde in het Westeinde bij Dwingeloo en het Ooster- en Westerzand ten noorden van de plaatsen Havelte en Uffelte. Dit artikel behandelt de resultaten van de inventarisatie in het Westeinde. Het rapport “Drentse boshistorie in beeld, een inventarisatie van historische boselementen in Westeinde en het Ooster- en Westerzand” is te vinden op [www.probos.nl](http://www.probos.nl).

### Inleiding

Veel bossen worden multifunctioneel beheerd met het oog op natuur, recreatie en houtproductie. Cultuurhistorie, zoals voormalig grondgebruik, overblijfselen van vroegere aanleg en beheer en andere sporen van menselijk gebruik, speelde tot voor kort geen of een ondergeschikte rol.

Nu steeds meer terreinbeheerders cultuurhistorie een plaats willen geven in het bosbeheer, blijkt dat er eigenlijk nog weinig kennis en ervaring voorhanden is over de wijze waarop dat aangepakt kan worden. Probos werkt daarom aan een aantal voorbeeldprojecten om kennis en ervaring op te doen met het in kaart brengen van historische boselementen en het integreren van deze elementen in het bosbeheer.



*Geïnventarieerde bosgebieden in het Westeinde (stichting Probos)*

### Oldengaerde: historie van aanleg en beheer

Bij de voormalige havezate Oldengaerde hoort een zevental bossen en boscomplexen die variëren in grootte tussen de 5 en 25 hectare.

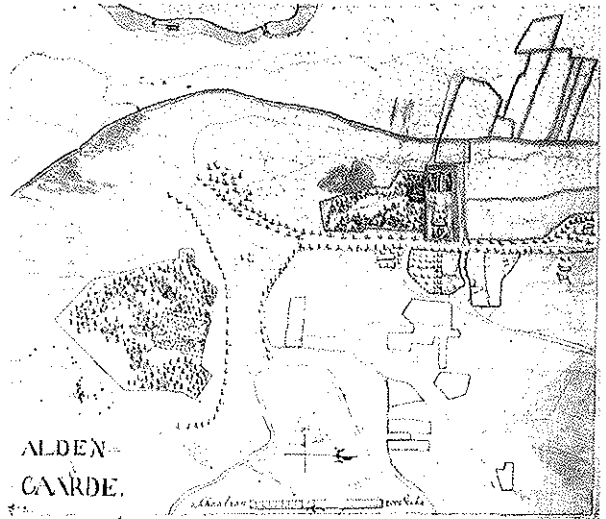
De leeftijd van deze bossen loopt sterk uiteen. Het oudste bos is ver-



moedelijk Rostwijk. Dit is waarschijnlijk aan het eind van de 17<sup>e</sup> eeuw aangelegd door een Franse hovenier als *wandelbos* voor de eigenaren van de havezate Batinge, een andere belangrijke havezate in Dwingeloo, die in 1832 is afgebroken. Het bos naast de havezate Oldengaerde en het bos De Oude Bork zijn al meer dan 200 jaar oud, terwijl andere delen pas aan het begin van de 20<sup>e</sup> eeuw bebost zijn geraakt. De eerste vermelding van het bos De (Oude) Bork stamt uit 1764. In dat jaar werd De Bork door de toenmalige eigenaresse van Oldengaerde aangekocht. Op een plattegrond van Oldengaerde en omgeving uit omstreeks 1800 zijn het bos naast de havezate en De Oude Bork duidelijk te herkennen.

### De Bork als hakhoutbos

Oldengaerde was in de periode 1797-1806 in het bezit van Prof. Wynoldus Munniks. Deze Groningse hoogleraar in de ontleed- en plantkunde bracht vanuit Canada het krentenboompje of kortweg: krent (*Amelanchier lamarkii*) naar de Hortus in Haren. Hij plantte deze struik ook op Oldengaerde en De Oude Bork. In 1808, twee jaar na het overlijden van Prof. Munniks, werden Oldengaerde en bijbehorende landerijen en bossen verkocht aan Aalt Willem van Holthe. Deze jonkheer was niet alleen burgemeester



Plattegrond van Oldengaerde en omgeving uit ca. 1800 (Drents Archief)

van Dwingeloo en lid van de Provinciale Staten van Drenthe, maar bezat daarnaast verschillende landerijen en was handelaar in hout en eikenschors (eek). Een deel van het hout en de eek waarin hij handelde was afkomstig uit zijn eigen bossen. Uit de kadastrale gegevens van 1832 blijkt bijvoorbeeld dat de bossen bij Oldengaerde overwegend bestonden uit hakhout<sup>1</sup> en een enkel dennenbos.

In 1848 kocht Aalt Willem van Holthe van de markegenoten van Dwingeloo diverse heideterreinen ten zuiden van de Oude Bork die door hem en zijn nazaten zijn bebost. Een deel van het hakhout is tot aan de Tweede Wereldoorlog nog actief gekapt. Na de Tweede Wereldoorlog zijn de resterende hakhoutpercelen *op enen gezet*<sup>2</sup> of omgevormd in opgaand bos met voornamelijk naaldhout, waaruit hout kon worden geoogst. Op dit moment zijn de havezate en het grootste deel van de bossen op het voormalige landgoed nog steeds in bezit van de nazaten van Aalt Willem van Holthe<sup>3</sup>.



## Lanen, spaartelgen en hakhoutrestanten

In de geïnventariseerde bossen komen veel oude beplantingsvormen voor, zoals eiken- en beukenlanen, (eiken) hakhout en eikenspaartelgenbos<sup>2</sup>. De lanen zijn globaal tussen de 60 en 100 jaar oud. Enkele lanen zijn zelfs 150 jaar of ouder en hebben daarmee een grote historische waarde. Een aantal van de percelen waarop tegenwoordig (doorgeschoten) hakhout of spaartelgen staan, zijn terug te vinden op zowel de kadastrale kaart van 1832 als op de kaart van de Eerste Bosstatistiek uit de periode 1938-1942. Het gaat hier dus vermoedelijk om hakhoutrestanten van 170 jaar oud of zelfs ouder. Verder komen er grote stukken met (hakhout van) krent voor. Ook deze stukken ver-  
tegenwoordigen, gezien de geschiede-

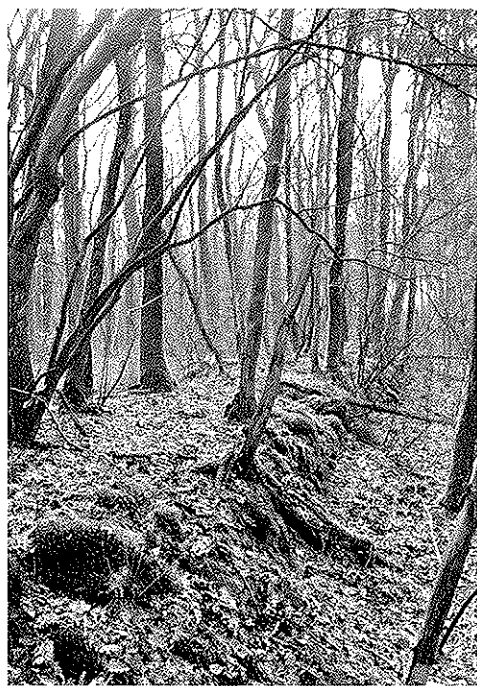


*Imposante beukenlaan in de Bork  
(foto Martijn Boosten)*

nis van de krent op dit landgoed, een historische waarde.

## Walstructuren en rabatten

De bosgebieden worden daarnaast gekenmerkt door uitgebreide walstructuren. Aangezien de meeste wallen aan één of twee zijden zijn begrensd door greppels, is het zeer waarschijnlijk dat de wallen dienden als veekering of wildwal om te voorkomen dat vee of wild in het bos of op het bouwland kwam. Op veel plekken staan er op de wallen nog restanten van eikenhakhout of ander hakhout, wat ook wijst op een mogelijke vee-/wildkerende functie. Vee- en wildwallen werden vroeger immers beplant en als hakhout beheerd om ze ondoordringbaar te maken voor



*Boswal (foto Martijn Boosten)*

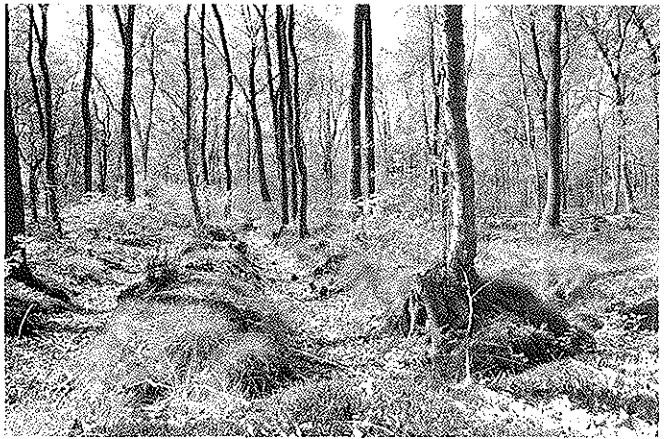


vee of wild. Een groot deel van de wallen ligt op (voormalige) perceelsgrenzen die al op de kadastrale kaart van 1832 voorkomen. Dit duidt er op dat deze structuren waarschijnlijk zijn aangelegd ten tijde van de bebossing.

Verspreid door de bossen liggen ook tal van losse greppels en rabatstructuren<sup>3</sup>.

Hoewel het gebied tegenwoordig vrij droog

is, wijzen de rabatten erop dat het gebied vroeger veel natter is geweest, te nat voor reguliere bosaanleg. Dit wordt ook bevestigd door lokale deskundigen. De rabatten dateren zeer waarschijnlijk uit de perioden waarin de bosaanleg heeft plaatsgevonden (18<sup>e</sup>, 19<sup>e</sup> eeuw en begin 20<sup>e</sup> eeuw). De wallen en rabatten zijn daarom verbonden met de bebossingsgeschiedenis.



*Rabatten met spaartelgen eik (foto Martijn Boosten)*

### **Onderduikershol, zwemvijver en kwekerij**

Verspreid door het bos komen enkele kuilen voor van verschillende omvang. Van niet alle kuilen is duidelijk wanneer ze zijn ontstaan en met welk doel ze zijn aangelegd. Mogelijk is een aantal kuilen ontstaan door zandwinning. Op de Oude



*Onderduikershol in de Oude Bork  
(foto Mark van Benthem)*

Bork komen drie diepe kuilen voor die dateren uit Tweede Wereldoorlog. Twee van de kuilen zijn voormalige verstopplekken waarin de Duitse bezetters hun legervoertuigen verstopten bij luchtalarm. Deze kuilen werden ook wel *moffengaten* genoemd. De derde kuil is een onderduikershol.

Daarnaast liggen in het gebied van de Nieuwe



Bork bij het Stroovledder nog de restanten van een oude zwemvijver, die is aangelegd aan het begin van de 20e eeuw en een bosplantsoenkwekerij. Deze kwekerij stamt ook uit het begin van de 20e eeuw en is recent weer in gebruik genomen door de huidige eigenaar.

### **Verdere stappen**

De geïnventariseerde gebieden herbergen een grote rijkdom en diversiteit aan historische elementen. De elementen zijn ingevoerd in een GIS-systeem, zodat door de terreineigenaren en beheerders eenvoudig kunnen worden geïntegreerd in beheerplannen en gebiedskaarten. Na de veldinventarisatie is een praktijkexcursie georganiseerd voor de terreineigenaren en bosbeheerders uit de omgeving, waarbij de resultaten van de inventarisatie zijn gepresenteerd. Ook is er ingegaan op het integreren van deze elementen in het beheer. Dit kan gebeuren door 1) behouden, 2) accentueren, 3) restaureren of 4) reconstrueren.<sup>5</sup>

Ten behoeve van het project 'Duurzame ontwikkeling landschap omgeving Dwingeloo' stelt de gemeente Westerveld samen met de provincie budget beschikbaar voor het herstellen van belangrijke cultuurhistorische elementen in de



*Het opschonen van de singels rond Oldengaerde (maart 2010) (foto Diet Prinsen)*

omgeving van Dwingeloo. Probos heeft daarom in het rapport aanbevelingen gedaan voor het herstellen en beleefbaar maken van een aantal elementen in de bossen bij Oldengaerde. Er zijn bovendien zoveel interessante elementen aangetroffen dat het aanbeveling verdient om een wandelroute uit te zetten, waarbij recreanten door middel van informatiepanelen en/of een cultuurhistorische wandelgids worden gewezen op een aantal markante historische elementen.

## Dankwoord

Wij zijn veel dank verschuldigd aan Erwin de Leeuw van het Drents Archief, Meino Lumkes van de Provincie Drenthe, de heer J.H. Westra van Holthe, de heer A.E. Kolff, Bart Popken en Janny Scholten-Wemmenhove. Zij leverden ons waardevolle informatie over de historie van Oldengaerde en omgeving. Tot slot willen wij Paul van den Bremt, Bert Maes en Leo Goudzwaard bedanken voor de informatie die we hebben ontvangen over de introductie van de krent in Nederland.

## *Martijn Boosten en Mark van Benthem* *Stichting Probos*

- <sup>1</sup> Hakhout: bosbouwkundige bedrijfsvorm, waarbij de houtige gewassen (bomen) regelmatig aan de grond worden afgezet, waarna vanuit de stromk weer nieuwe loten uitlopen.
- <sup>2</sup> Bij het 'op enen zetten' werd bij de oogst van het hakhout per stobbe één telg gespaard (spaar-telg), die kon uitgroeien tot een opgaande boom
- <sup>3</sup> Bos et al., 1989; Brood et al., 1989; De Leeuw, 2008; Prinsen, 2008.
- <sup>4</sup> Rabatten: opgehoogde plantstroken voor bomen in natte gebieden. Een rabat is het (smalle) stuk grond tussen greppels, opgehoogd met de bij het graven van de greppels vrijgekomen grond.
- <sup>5</sup> Jansen en Van Benthem, 2005

## Literatuur

- Boosten, M. en M. van Benthem (2009) - Drentse boshistorie in beeld, een inventarisatie van historische bouselementen in Westeinde en het Ooster- en Westersand, Wageningen, Stichting Probos.*
- Bos, J., F.J. Hulst en P. Brood (1989) - Huizen van stand, Geschiedenis van de Drentse havezaten en andere herenhuizen en hun bewoners, Meppel, Boom.*
- Brood, P., J.N.H. Elerie, M.A.W. Gerding, Tj. Jongsma, J. Polman en R. Smit (red.) (1989) - Kadastrale Atlas van Drenthe 1832. Deel IX Dwingeloo, Assen, Stichting Kadastrale Atlas van Drenthe.*
- Jansen, P. en M. van Benthem (2005) - Historische bouselementen, geschiedenis, herkenning en beheer, Zwolle, Waanders.*
- Leeuw, E. de (2008) - De familie Westra van Holthe, een genealogie. In: Dwingels Eigen – Periodiek voor de historie van Dwingeloo 3, pp. 3-11.*
- Prinsen, D. (2008) - Uit het leven van een kleurrijk man, Aalt Willem van Holthe (1780-1854). In: Dwingels Eigen – Periodiek voor de historie van Dwingeloo 3, pp. 12-18.*
- Versfelt, H.J. en M. Schroor (2001) - De Franse kaarten van Drenthe en de noordelijke kust, 1811-1813, Groningen, Heveskes.*

