

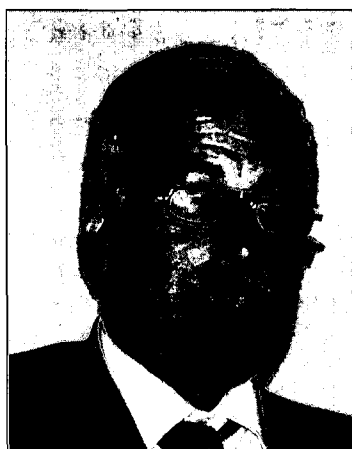
Symposium Bos en Energie

Nederland moet alle zeilen bijzetten tegen het broeikaseffect. Naast maatregelen om de uitstoot van broeikasgassen te beperken, spelen ook duurzame energiebronnen en bosaanleg een rol in het klimaatbeleid. Dit kwam aan de orde tijdens het symposium 'Bos en Energie' dat op 10 september j.l. werd gehouden in het provinciehuis van Flevoland. In dit artikel beschrijven wij de belangrijkste bevindingen van deze dag.

Bossen spelen een belangrijke rol in de discussie rondom het klimaatbeleid. Bomen nemen kool-dioxide (CO₂) op uit de atmosfeer en zetten deze om in zuurstof. En juist CO₂ is een van de broeikasgassen die zorgen voor de opwarming van de aarde. Daarnaast worden bossen maatschappelijk gezien steeds belangrijker door de toenemende verstedelijking in Nederland. Asphalt en bebouwing nemen inmiddels al even veel plaats in als het totale areaal bos- en natuurterreinen tezamen. Er is duidelijk behoefte aan méér bos voor recreatie, natuurontwikkeling, landschap, milieu, houtproductie, maar ook als leverancier van biomassa voor duurzame energie en voor CO₂-vastlegging.

Op het symposium 'Bos en Energie' gaven deskundigen uit praktijk en politiek ieder vanuit hun eigen invalshoek hun visie op de positie van ons bos in de samenleving in samenhang met CO₂-vastlegging en CO₂-vermijding via de inzet van biomassa voor duurzame energie. Sprekers wa-

ren: de heer Vermeer (Europarlement), de heer Vogtländer (Nationaal Groenfonds), de heer Vonhoff (Raad landelijk gebied), de heer Van den Biggelaar (Natuur en Milieu) en mevrouw Goedmakers (Nuon). Het symposium werd ingeleid door de heer Luteijn.



David Luteijn benadrukte het belang van dit symposium, zeker gezien de problemen die zich afgelopen zomer in Nederland voordeden, wellicht als gevolg van de huidige klimaatproblematiek. Daarnaast gaf hij aan dat we rekening moeten houden met een forse stijging in het gebruik van energie, vooral in de ontwikkelingslanden. Ook de internationale verplichtingen die ons land is aangegaan ten aanzien van het Kyoto-protocol komen snel dichterbij, terwijl het nog onzeker is of deze doelstellingen ook gehaald gaan worden.

Het is daarom goed om stil te staan bij de bijdrage die bossen kunnen leveren aan het terugdringen van het versterkte broeikaseffect door CO₂-vastlegging en CO₂-vermijding via de inzet

van biomassa voor duurzame energie.



Europarlementariër Herman Vermeer gaf toelichting op de nieuwe richtlijn EU emissiehandel die in juli 2003 is aangenomen. De EU maakt hiermee serieus werk van een systeem van verhandelbare emissierechten. Vanaf 2005 krijgen zo'n 10.000 bedrijven in verschillende sectoren emissierechten toebedeeld. Deze bedrijven mogen niet meer uitstoten dan de toebedeelde hoeveelheid emissierechten. Binnen het emissiehandelssysteem kunnen bedrijven die teveel CO₂ uitstoten emissierechten kopen van bedrijven die deze door efficiënt energiegebruik over hebben. Dit betekent dat handel ontstaat tussen de bedrijven. CO₂ krijgt dan een plaats in de economie. In maart 2004 moeten de EU landen de uitgewerkte plannen voor CO₂-reductie voor de betrokken bedrijven gereed hebben. Dit heeft volgens Vermeer prioriteit, voordat ook bosaanleg binnen de emissiehandel een formele plaats kan krijgen.

Tevens pleitte hij voor het losla-

ten van de 50/50 norm (50% van de CO₂-reductiedoelstelling in eigen land; en 50% in het buitenland). We moeten Europa volgens Vermeer als een eenheid zien. Met name de ultraperifere en periferie regio's bieden goede kansen voor CO₂-reductie. We staan immers niet op een eiland: de nieuwe EU-25 heeft straks 500 miljoen inwoners. Vermeer zou dan ook graag de Kyoto-afspraken verankerd willen zien in de Europese wetgeving. Zo'n kader schept de mogelijkheid om reductiemaatregelen succesvol in te voeren. Zo ontstaan ook kansen voor het agrarisch natuurbeheer en meer ruimte voor particuliere initiatieven. Bos en natuur krijgen op dergelijke wijze eerder een economische drager.

Als laatste merkt de heer Vermeer op dat we, ondanks de goede initiatieven, het e.e.a. wel in het juiste perspectief moeten blijven zien, zo er al 75% van de stijging in emissie zal plaatsvinden in ontwikkelingslanden. Momenteel is de bijdrage van duurzame energie in ons totale energieverbruik in Europa zeer beperkt tot minder dan 0,2% water en zonne-energie en ongeveer 2% biomassa.

Peter Vogtländer is bekend als voorzitter van de Commissie CO₂-handel die advies gaf aan de overheid over de mogelijkheden van emissiehandel in het kader van het beleid op het gebied van de klimaatsveranderingen. Sinds 2002 is hij bestuurslid van het Nationaal Groenfonds.

De heer Vogtländer bepleitte een stimulans van de bosaanplant. Hierbij gaf hij aan dat grond in Nederland schaars is. Het is daarom dan ook niet realistisch (en ook niet wenselijk) om enkel en alleen voor de CO₂-vastleg-



ging over te gaan tot bosaanleg. De keuze voor bosaanleg zal primair vanuit andere motieven gestuurd worden. Deze andere motieven zijn er. De Nederlandse samenleving én de overheid willen meer bos, om uiteenlopende redenen: recreatie, natuurwaarden en landschappelijke waarden. Het feit dat bos bovendien CO₂ vastlegt, kunnen we zien als een 'bijkomend voordeel'.

Grondgebruik heeft verschillende effecten op de hoeveelheid CO₂ in de atmosfeer. Zo genereert moderne landbouw een (beperkte) uitstoot van CO₂. Daarentegen zorgt bos voor vastlegging van CO₂. Vooral bossen op droge gronden leggen relatief veel vast. Bestaand en nieuw bos kan uiteindelijk zo'n 10% van de Nederlandse CO₂-reductie doelstelling realiseren.

Gezien vanuit het klimaatbeleid rechtvaardigt dit voordeel een 'beloning' voor bosaanleg. Deze 'win-win' situatie is precies wat we willen benutten via de Boscertificaten van het Nationaal Groenfonds. Letterlijk: de CO₂-vastlegging van bos 'verzilveren' als extra financieringsbron voor het aanleggen van bos. Want bosaanleg zonder additionele financieringsbronnen is op dit mo-

ment niet rendabel. Daarom zijn er de Boscertificaten.

Nationaal Groenfonds stimuleert sinds 2000 de bosaanleg door grondeigenaar een vergoeding te geven voor de CO₂-vastlegging in het nieuwe bos. In ruil daarvoor verwerft Nationaal Groenfonds de CO₂-rechten. Het is de bedoeling dat bedrijven in de toekomst deze rechten (Boscertificaten) kunnen kopen om hun onafwendbare uitstoot van CO₂ te compenseren. Volgens de heer Vogtländer is de meest effectieve wijze hiervoor de Boscertificaten een plaats te geven in het emissiehandelssysteem van de Europese Unie. Vooruitlopend hierop heeft Nationaal Groenfonds met Boscertificaten inmiddels ruim 250 hectare nieuw bos in Nederland gefinancierd. Het is de bedoeling dat de oppervlakte nieuw bos de komende jaren flink wordt uitgebreid.

Voor de Boscertificaten is het dus van belang dat de CO₂-rechten opgenomen worden in het EU systeem van verhandelbaarheid. De Nederlandse overheid heeft in 1998 al voor deze optie gekozen. Het gaat er nu om dat Nederland dit ook in internationaal verband weet te regelen. Voor het vervolg is vooral van belang wat er in de EU wordt besloten. Dat geldt zowel voor de verhandelbaarheid, als voor de erkenning van bos als compensatiemechanisme. En natuurlijk ook voor de plek die bos vervolgens in kan nemen in de emissiehandel. Randvoorwaarden hierbij zijn betrouwbare metingen van de CO₂-vastlegging en duurzame vastlegging van CO₂ in landschappelijke inpasbaar en openbaar toegankelijke bossen.

Verder zal Nederland een nationale 'bosboekhouding' op poten moeten zetten. Echt betrouwbare

en actuele cijfers over de jaarlijkse aanleg van nieuw bos (en het verdwijnen van bos elders in Nederland!) zijn nog niet aanwezig. Daar wordt nu hard aan gewerkt. Die bosboekhouding is een voorwaarde om in het handelssysteem te worden opgenomen.

Vanwege de overheidsbezuinigingen, maar ook om het draagvlak te benutten en te vergroten, is het verder zaak goed voeling te houden met het bedrijfsleven en in te spelen op de vrijwillige initiatieven die daar spelen. Ook dat is een belangrijke uitdaging. Niet alleen voor het Groenfonds, maar ook voor 'de bossector' als geheel.

H. Kromhout (ANWB) reageert vanuit de zaal dat het areaal dat Nationaal Groenfonds op dit moment heeft gefinancierd met de Boscertificaten nog zeer kleinschalig is. Zijn vraag was dan ook hoe kunnen we ervoor zorgen dat we in Nederland voldoende schaalvergroting van bosaanleg krijgen? Met name voor bosuitbreiding in de stedelijke omgeving moet er nog het nodige gebeuren. De heer Vogtländer gaf aan dat in absolute zin, dus in aantal hectares, het resultaat lijkt tegen te vallen. Maar we zijn dan ook maar net begonnen. Bosuitbreiding, met name door particulieren vindt momenteel plaats met enkele hectares tot enige tientallen hectares per project. Er zijn dus zeer veel van die projecten nodig om tot een substantiële bosuitbreiding te komen. Daarnaast nodigt hij de betrokken partijen in het veld uit om samen met Nationaal Groenfonds een antwoord te vinden op de vraag hoe schaalvergroting van bosaanleg, met name in de stedelijke omgeving gerealiseerd kan worden.



Henk Vonhoff, voorzitter van de Raad voor het Landelijk Gebied, illustreerde aan de hand van een aantal sprekende voorbeelden hoe bos en energie kunnen bijdragen aan een vitaal platteland. Het bos vervult voor de samenleving een groot aantal functies op het gebied van natuur, recreatie, beleving en houtproductie. Recentelijk zijn daar nieuwe functies bijgekomen in de sfeer van vastlegging van CO₂ en levering van biomassa voor duurzame energie.

De rol van ons bos voor deze laatste twee functies moeten we overigens niet overdrijven (er is immers niet zoveel bos in Nederland), maar Nederlanders vinden bos wel essentieel in hun leefomgeving: 40% van de bevolking vindt dat er meer bos moet komen. In grote delen van ons land, zoals in Noord-Nederland, de Randstad, Zeeland, West-Brabant en de Zuid-Hollandse eilanden geldt dat zelfs voor 60% van de bewoners. Zowel het bestaande bos als nieuw bos in de stedelijke omgeving is er in ons land primair voor natuur, recreatie en landschap. Het welzijn van de bevolking en de dure en schaarse grond maakt dat op productiegerichte functies, zoals biomassa

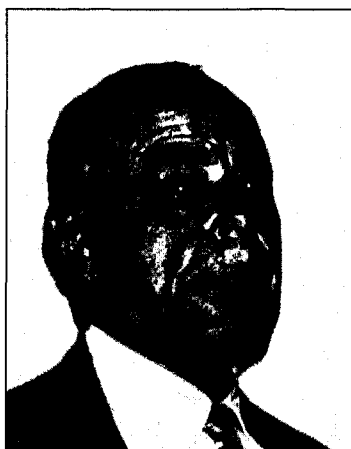
en CO₂-vastlegging ondergeschikt zijn aan de andere functies van het bos.

Voor grote productiebossen (monoculturen) is er geen ruimte in Nederland en er is dus ook geen plaats voor grootschalige energiebossen. Dat zou in het landelijk gebied te vel schaarse en peperdure ruimte kosten. Maar de omschakeling naar nieuwe duurzame energiesystemen biedt wel kansen om de landbouwsector en ons landschap te versterken met kleinschalige energieteelt, bijvoorbeeld als buffers rond natuurgebieden of als onderdeel van recreatiegebieden. Daarbij is het combineren van functies essentieel.

Multifunctioneel bos kan een sleutelrol vervullen bij de ontwikkeling van een veelzijdig en kwalitatief hoogwaardig landelijk gebied. De moderne burger vraagt om een vitaal platteland met een grote verscheidenheid en een eigen kwaliteit, dat ruimte biedt aan zijn specifieke wensen ten aanzien van wonen, recreatie, natuur en duurzame energie. Daarbij heeft het platteland ook de landbouw nodig als drager van het cultuurlandschap. Dat vereist een multifunctionele invulling. Combinaties van water-bos-energiewinning, als een soort "grienden nieuwe stijl", bieden mogelijkheden om in onze behoefte aan zoet water te voorzien. De noodzaak van een goede watervoorziening is in de afgelopen droge periode duidelijk geworden. Het is daarbij gewenst dat de overheid het beleidsbouwwerk rondom het landelijk gebied radicaal vereenvoudigt.

Stimuleer in de regio gezamenlijke organisaties van boseigenaren, grondbezitters, energie-maatschappijen en andere gebruikers van het landelijk gebied

en probeer ze op het raakvlak van bos en energiewinning tot verrassende en vernieuwende voorstellen te brengen. Een financieel coördinator met armslag en vertrouwen in de regio biedt mogelijkheden om partijen voor de aanleg van nieuw bos te interesseren. Met zo'n integrale aanpak en maatwerk kunnen bos en energie de ontwikkeling van een veelzijdig en vitaal platteland stimuleren.



Ad van den Biggelaar, directeur Stichting Natuur en Milieu, benadrukte namens Stichting Natuur en Milieu dat energiebesparing en beperking van CO₂-emissie voorop moeten staan. Zonder grootschalige energiebesparing kan er geen sprake kan zijn van een duurzame energiehuishouding. Maar het klimaatprobleem is zo urgent dat alle bijdragen dringend nodig zijn. Alom is er een gevoel van urgentie. We kunnen het niet op z'n beloop laten. In Nederland zijn er bijvoorbeeld drie keer zoveel doden door luchtverontreiniging dan door het verkeer. Volgens Van den Biggelaar is een drastische sociaal economische en ecologische transitie nodig.

Biomassa kan een rol spelen als duurzame energiebron. Energie-

winning uit biomassa moet daarvoor wel voldoen aan harde milieueisen op het gebied van emissie, teelt en eisen aan geïmporteerde biomassa. De energiebehoefte in Nederland is zo groot dat er binnenlands niet voldoende biomassa beschikbaar zal zijn om een aanzienlijk deel van die behoefte te dekken. Daarom zal import van biomassa nodig zijn. Dat vergt echter wel speciale aandacht om afwenteling van negatieve effecten te voorkomen.

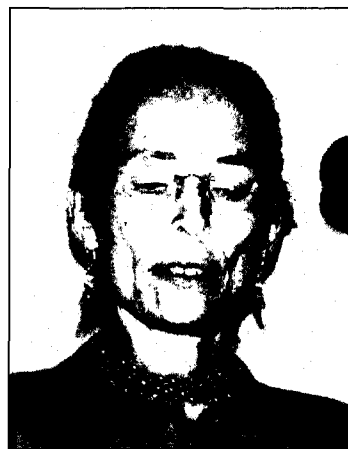
Op dit moment vinden er uitgebreide discussies plaats in de projectgroep duurzaamheidsrandvoorwaarden (??) voor de biomassatransitie van EZ. Stichting Natuur en Milieu is projectleider van deze projectgroep. Er zal een keurmerk nodig zijn om te kunnen garanderen dat aan alle randvoorwaarden voor teelt en import is voldaan.

In Nederland speelt biomassa slechts een beperkte rol; zelfs als we ons totale energieverbruik zouden weten terug te brengen naar 2000 PJ (op dit moment is het 3000 PJ), dan neemt hout slechts 1% voor zijn rekening. Maximaal 4% indien energieteelt zeer voortvarend wordt ingezet. Biomassa speelt wereldwijd - mits duurzaam - wel een zeer belangrijke rol.

Sinks (CO₂-vastlegging in natuurlijke systemen) leveren volgens Stichting Natuur en Milieu geen structurele oplossing voor het klimaatprobleem. Het is van belang dat bedrijven zoveel mogelijk inzetten op reductie. De heer Van den Biggelaar geeft echter aan dat de nood nu zo is hoog dat alle bijdragen meetellen. Tijdelijk kun je met bosaanleg een reductie van de hoeveelheid CO₂ in de atmosfeer realiseren, maar op de lange termijn zet dit te weinig zo-

den aan de dijk. De aarde biedt niet genoeg ruimte om alle CO₂-uitstoot te kunnen vastleggen.

Als laatste ziet Natuur en Milieu daarom, onder de voorwaarden zoals zojuist geschetst, energiewinning uit biomassa wel degelijk als een reële kans, maar allereerst dient de focus op besparing gericht te zijn.



Annemarie Goedmakers, directeur Duurzaamheid NV Nuon, gaf aan dat Nuon duurzame energie zeer serieus neemt. Zij ziet best een markt voor duurzame energieproducten. Een gezond bedrijf zal daarbij altijd de kosten moeten afzetten tegenover de opbrengsten. Dat zal de kansen bepalen voor duurzame energiebronnen, zoals biomassa. De verwachting is dat biomassa maximaal 10% van de totale brandstofmix van Nuon zal uitmaken.

Zij constateerde dat met name de import van biomassa sterk toeneemt. Wat betreft energieteelt in eigen land vormen de hoge kosten, de beperkte ruimte en (daarmee samenhangend) het geringe rendement per ha het grootste probleem. Voor boeren is momenteel windenergie veel lucratiever.

Ten slotte vraagt mevrouw Goedmakers zich bezorgd af of het huidige klimaat in Den Haag duurzame energie wel echt mogelijk maakt. Sinds de bio-WKK-centrale in Lelystad, hebben zeer ingrijpende veranderingen in financiële afspraken met de overheid en de wetgeving plaatsgevonden, wat verdere investeringen op het gebied van duurzame energie uitermate onzeker maakt.

Afsluitend

De dag werd afgesloten door de dagvoorzitter Luteijn. Hij concludeerde dat uit de verschillende presentaties en de daaropvolgende discussie blijkt dat Nederland te klein is voor de realisatie van

grootschalige biomassaproductie. Dat vraagt om een internationale aanpak en samenwerking.

CO₂ vastlegging in nieuw bos en energiewinning uit biomassa, kunnen zeker nu de nood zo hoog is een bijdrage leveren aan de reductie van de CO₂ in de atmosfeer. Iedere druppel op de gloeiende plaat helpt mee.

Tevens gaf hij de zaal mee dat het inmiddels steeds duidelijker is wat CO₂-reductiemaatregelen kosten, maar dat de kosten van niets doen nog sterk zijn onderbelicht. Zijn inschatting is dat niets doen nog wel eens veel duurder kan zijn. De consequenties in het geval van een opwar-

ming van de atmosfeer van 2 tot 4 graden zullen onvoorstelbaar zijn. Uiteindelijk is energiebesparing dan ook de belangrijkste maatregel tegen het versterkte broeikas-effect.

We kunnen terugzien op een zeer geslaagd symposium en we zijn denk ik allen doordrongen geraakt van de urgentie van het CO₂-probleem en de noodzaak om ook de bijdrage die bos kan bieden te benutten om het versterkte broeikas-effect te beperken.

Het symposium is was een gezamenlijk initiatief van Stichting ProBos, Nationaal Groenfonds, Nuon, de KNBV en het Platform Bioenergie.