

Bijna alle oude bossen op de Veluwe waren malebossen, gemeenschappelijke bossen die eeuwenlang door malegenootschappen duurzaam werden beheerd. Omdat ze de vooruitgang in de weg zouden staan, werden ze in de negentiende eeuw ontmanteld. Het principe van collectief eigenaarschap zou wel eens een verbazend actueel antwoord kunnen zijn op de moderne opgaven in het natuurbeheer, betogen Hans Bleumink, Patrick Jansen en Jan Neefjes.

Hans Bleumink (voor), Patrick Jansen (midden) en Jan Neefjes (achter) in het Edese Bos, een voormalig malebos. Hoewel er al meer dan een eeuw geen malegenootschappen meer zijn op de Veluwe, zijn de malebossen nog vaak goed te herkennen, onder meer aan de typische 'dansende beuken'.



Opinie

Malegenootschappen inspiratiebron voor nieuw natuurbeheer

tekst Hans Bleumink, Patrick Jansen en Jan Neeffjes, foto Hans Dijkstra/gaw.nl

Toen schrijver-predikant Ottho Gerhard Heldring in 1841 het Beekbergerwoud bezocht – volgens velen ons laatste oerbos – werd hij gegrepen door de overweldigende schoonheid en vogelrijkdom. Na een moeizame wandeling door het natte bos bereikte hij een open plek waar feest werd gevierd. De maalmannen van de Liedermark zaten rond vuren. Ze hadden juist bomen gekapt, zoals ieder jaar, en vierden hun oogstfeest. Het Beekbergerwoud was in werkelijkheid geen oerbos, maar een gebruiksbos.

Wie zich verdiept in de geschiedenis van de Veluwe, concludeert al snel dat nagenoeg alle oude Veluwse bossen werden beheerd door malegenootschappen, een van oorsprong middeleeuwse collectieve organisatievorm (zie kader pagina 8). 'Geërfden' of 'maalmannen' bezaten 'waardelen' in hun malebos, die recht gaven op medegebruik en medezeggenschap. De geschiedenis en het functioneren van de maalschappen raakten in vergetelheid.

Natuurinitiatieven gewenst

De laatste jaren zoeken overheden en terreinbeheerders naar nieuwe verdienmodellen en nieuwe manieren om burgers actiever te betrekken bij natuur, niet alleen om in te spelen op teruglopende natuursubsidies, maar ook om het maatschappelijk draagvlak voor natuur nieuw elan te geven. 'Het moet anders', schreef staatssecretaris Sharon Dijksma in 2014 in de Rijksnatuurvisie. 'Natuur moet niet beschermd worden tégen, maar versterkt worden mét de samenleving. Er moet de komende tien jaar meer ruimte komen voor natuurinitiatieven van burgers, maatschappelijke organisaties en bedrijven.'

Het middeleeuwse principe van collectief eigenaarschap zou wel eens een antwoord kunnen zijn op die uitdaging. Het is een concrete, tastbare manier om het beheer van een collectief goed – zoals natuur of water –

collectief vorm te geven, zonder tussenkomst van een overheid die op een abstracte manier het algemeen belang vertegenwoordigt. Nieuwe burgerinitiatieven in zorg, energievoorziening en stadslandbouw laten zien dat zo'n collectieve aanpak levensvatbaar is. Het combineert ondernemerschap, eigen verantwoordelijkheid en collectief belang. Waarom zou dat in het natuurbeheer niet kunnen?

Het idee is simpel: bewoners, recreanten of bedrijven kopen een aandeel in een nieuw te ontwikkelen of al bestaand natuurgebied. Dat kan een werkelijk aandeel zijn – waarmee je werkelijk mede-eigenaar wordt – of een participatie – waarmee je bijvoorbeeld het recht verwerft om mee te beslissen. Als moderne geërfde heb je, net als vroeger, bepaalde rechten en kun je meedelen in wat het gebied te bieden heeft, van brandhout of natuurvlees tot bijvoorbeeld een exclusief bosdiner. Versnippering is niet mogelijk. Geërfden kunnen geen eigen stukje natuur opeisen. Het natuurbelang staat voorop.

Burgers willen wel

In 2012 en 2013 hebben Probos en Overland samen met het Innovatienetwerk bekeken of er in de praktijk nieuwe malegenootschappen op te richten zijn, ook op de Veluwe. Aanvankelijk leek de grootste uitdaging mensen te vinden die wilden betalen voor natuur, maar de praktijk heeft laten zien dat burgers wel degelijk in natuur willen investeren. In het Brabantse Boxtel bracht een groep buurtbewoners de afgelopen twee jaar een kwart miljoen euro bij elkaar om 7 hectare landbouwgrond aan te

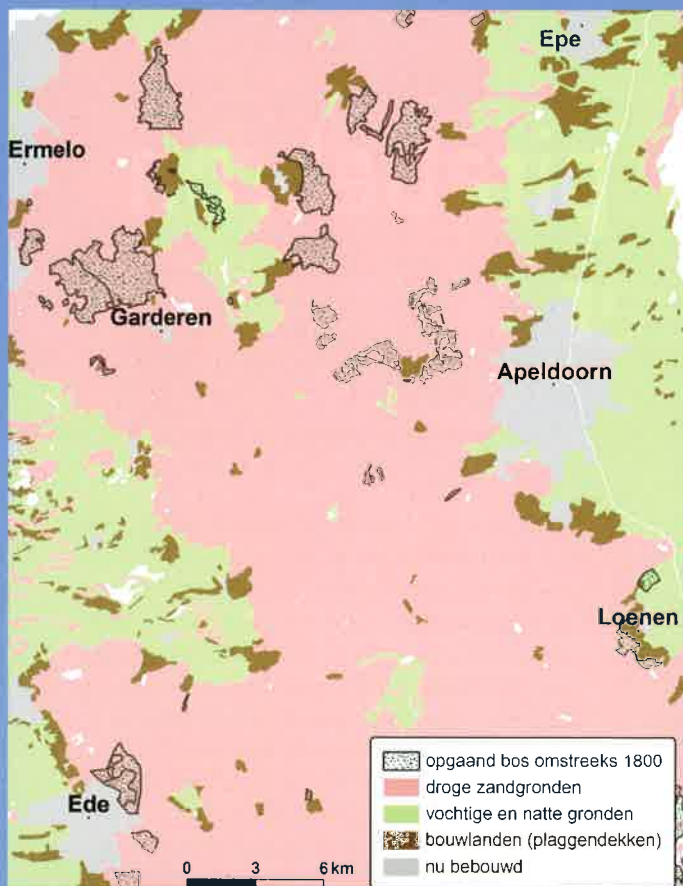
kopen en om te zetten in natuur. In 2013 bracht de Partij voor de Dieren in een paar weken eenzelfde bedrag bij elkaar – in wat zij 'woud-funding' noemden – om Twentse natuurgronden aan te kopen, die Staatsbosbeheer bij opbod wilde verkopen. En sinds Mooi Wageningen eind 2014 met het plan is gekomen om het Wageningse Broek te kopen, hebben verschillende mensen aangeboden het initiatief financieel te ondersteunen. Burgers komen in actie als overheden en terreinbeheerders kansen laten liggen of als een (natuur)gebied daadwerkelijk wordt bedreigd.

Maalschap Wolfhaag in het Zuid-Limburgse heuvelland is voornamelijk de enige plek waar burgers daadwerkelijk mede-eigenaar kunnen worden van natuur. Het project is een initiatief van ARK Natuurontwikkeling en Overland, dat het concept ontwikkelde en doorrekende. Geïnteresseerden kunnen voor 1000 euro een aandeel kopen. ARK wil het bijeengebrachte geld onderbrengen in een gebiedsfonds, waaruit nieuwe natuurinvesteringen kunnen worden betaald.

Zoekende overheden en terreinbeheerders

Rijk, provincies en terreinbeheerders staan op papier achter dit soort ontwikkelingen, de staatssecretaris voorop. Vereniging Natuurmonumenten, een eeuw geleden opgericht om gezamenlijk het Naardermeer aan te kopen, kondigde vorig jaar aan terug te keren naar haar wortels en te bekijken hoe mensen mede-eigenaar van natuur kunnen worden. In de praktijk lijken overheden en terreinbeheerders

'Nieuwe burgerinitiatieven in zorg, energievoorziening en stadslandbouw laten zien dat een collectieve aanpak levensvatbaar is. Waarom zou dat bij natuurbeheer niet kunnen?'



De meeste bossen op de kaart zijn malebossen. De kleinere bosjes en (niet zichtbare) bossen op de zuidelijke Veluwezoom zijn vaak vroege naaldbebossingen, die veelal door grootgrondbezitters werden aangelegd.

Rond 1800 bestond de Veluwe voor een groot deel uit heide en stuifzand. De bossen die er nog waren, lagen op de rijkere zandgronden en werden nagenoeg allemaal beheerd door malegenootschappen. De eerste schriftelijke bewijzen van gezamenlijk boscijndom in Nederland stammen uit de twaalfde en dertiende eeuw. Toen werden voor het eerst gebruiksregels op schrift gesteld. Waarschijnlijk gaan deze regels terug op veel ouder gewoonterrecht. De malebossen waren gemeenschappelijk eigendom van een maalschap. De rechthebbende boeren werden geërfden of maalmannen genoemd. Die hadden een overerfbaar aandeel in het bos, een zogenaamd waardeel. Zij hadden bijvoorbeeld recht op een deel van de houtopbrengst, mochten er hun vee inscharen en konden er plaggen steken. Tijdens de (twee)jaarlijkse holtprake werden onder leiding van de holtrichter beslissingen genomen, die in maleboeken werden vastgelegd. De afspraken en 'holtdeling' werden beklonken met een overvloedig feest.

In de loop van de tijd werd het mogelijk productierechten te verhandelen. Zo konden buitenstaanders, zoals adel of rijke stadse kooplied, langzamerhand steeds meer rechten verwerven. Doordat dit bezit fysiek niet afgesplitst kon worden, bleven deze bossen eeuwenlang als geheel voortbestaan, waaronder het Edese Bos, Speulderbos en Gortelder Bos. Juist deze gemengde malegenootschappen – met boeren en stadse kooplied – bleken duurzaam beheerd te worden. De verschillende belangen leidden tot een evenwichtig beheer. Aan het eind van de achttiende eeuw keerde het tij. Voor de opkomende klasse van geëngageerde herenboeren vormde het collectieve eigendom van de bosmaalschappen en heidemarken 'eene ontzaggelijke groote hinderpaal tegen de voortgang der landbouw'. De genootschappen werden onder druk gezet om hun grond te verkopen. Toen dit vrijwillig niet lukte, dwong de overheid dat in 1886 met de Markewet af: als één gerechtigde verdeling van de gemeenschappelijke gronden aanvroeg, moest tot verdeling worden overgegaan. Veel Veluwse maalschappen wisten versnippering van hun bos te voorkomen door hun maalschap om te zetten in een naamloze vennootschap. Maar rond 1920 waren nagenoeg alle gemeenschappelijke bossen verkocht aan vermogende industriëlen en gemeenten.

vaak nog zoekend. Betekent de (gedeeltelijke) overdracht van natuurgronden aan burgers niet een verlies aan invloed en zeggenschap? Leidt zo'n ontwikkeling niet tot een lappendeken van allerlei kleine natuurgebiedjes, terwijl we juist toe willen naar meer samenhang en robuustheid? Leidt al te veel burgerparticipatie niet tot platgetreden pretparknatuur? En is natuurbeheer uiteindelijk niet juist de taak van de overheid?

Het zijn legitieme vragen, die om weloverwogen antwoorden vragen. De enige manier om die vragen te beantwoorden is om er in de praktijk mee aan de slag te gaan. Hoe kunnen we nieuwe maalschappen op een moderne manier organiseren? Tot hoe ver kan mede-eigenaarschap gaan? En in welke gevallen biedt mede-eigenaarschap kansen? Dat vraagt niet alleen om burgers die durven te investeren, maar ook om overheden en terreinbeheerders die hun nek durven uit te steken en daadwerkelijk willen zoeken naar nieuwe manieren van natuurbeheer en -bezit.

Maalschappen geven continuïteit

Tegen die achtergrond is het veelzeggend dat de oude maalschappen juist voor continuïteit hebben gezorgd. Terwijl er in de zeventiende en achttiende eeuw overal in Nederland bossen verdwenen, wisten veel malegenootschappen hun gemeenschappelijke bossen juist te behouden. In de negentiende eeuw hebben de malegenootschappen zich decennialang verweerd tegen de overheidsdruk om hun gebieden te verkopen. Dit illustreert de directe betrokkenheid van de geërfden bij hún gebied. Het Beekbergerwoud werd pas gekapt nádat de geërfden het in 1869 hadden verkocht. De oude maalschappen van de Veluwe, die honderd jaar geleden nog als grote hinderpalen in onze vooruitgang opzij werden geschoven, zouden wel eens een inspiratiebron kunnen zijn voor nieuwe vormen van collectief natuurbeheer, dicht bij huis en dicht bij het hart... al was het alleen maar vanwege de jaarlijkse holtprake, die vaak eindigde in drinkgelach. Want dat hadden die oude maalmannen

misschien nog wel het beste begrepen: de natuur verdient het ook om gezamenlijk gevierd te worden.

Patrick Jansen (Stichting Probos), Jan Neefjes en Hans Bleumink (beiden Overland) hebben samen met het Innovatienetwerk de mogelijkheden voor nieuwe maalschappen onderzocht. Overland adviseert overheden en terreinbeheerders over onder meer ontwikkelingsgericht erfgoedbeheer en groene burgerparticipatie. Stichting Probos wil door kennisontwikkeling en innovatie bijdragen aan duurzaam bosbeheer. Probos is voor een pilotproject op zoek naar Veluwse boscijndaren die geïnteresseerd zijn in nieuwe malegenootschappen, waarin niet het mede-eigenaarschap centraal staat, maar producten en diensten en wellicht medezeggenschap. Meer informatie op www.probos.nl of www.overland.nl.